

Změna č. 2 územního plánu  
ROŽMBERK NAD VLTAVOU  
ODŮVODNĚNÍ

FINÁLNÍ PODOBA

12. 11. 2019

## ZMĚNA Č. 2 ÚZEMNÍHO PLÁNU ROŽMBERK NAD VLTAVOU – ODŮVODNĚNÍ

### Obsah:

A.	Komplexní zdůvodnění přijatého řešení včetně vybrané varianty .....	4
B.	postup pořízení změny č. 2 územního plánu.....	8
C.	výsledek přezkoumání územního plánu podle odst. 4 § 53 stavebního zákona .....	9
D.	zpráva o vyhodnocení vlivů na udržitelný rozvoj území obsahující základní informace o výsledcích tohoto vyhodnocení včetně výsledků vyhodnocení vlivů na životní prostředí .....	19
E.	stanovisko krajského úřadu podle § 50 odst. 5 .....	19
F.	sdělení, jak bylo stanovisko podle § 50 odst. 5 zohledněno, s uvedením závažných důvodů, pokud některé požadavky nebo podmínky zohledněny nebyly.....	19
G.	vyhodnocení účelného využití zastavěného území a vyhodnocení potřeby vymezení zastavitelných ploch.....	20
H.	vyhodnocení koordinace využívání území z hlediska širších vztahů v území .....	20
I.	vyhodnocení splnění požadavků obsahu návrhu změny č. 2 .....	20
J.	výčet záležitostí nadmístního významu, které nejsou řešeny v zásadách územního rozvoje, s odůvodněním potřeby jejich vymezení .....	20
K.	vyhodnocení předpokládaných důsledků navrhovaného řešení na zemědělský půdní fond a pozemky určené k plnění funkce lesa .....	20
L.	návrh rozhodnutí o námitkách .....	22
M.	vypořádání připomínek.....	22

## IDENTIFIKAČNÍ ÚDAJE

druh dokumentace:	změna č. 2 územní plán
etapa:	<b>FINÁLNÍ PODOBA</b>
pořizovatel:	Obecní úřad Rožmberk nad Vltavou
sídlo:	Rožmberk nad Vltavou 65, 387 33 Rožmberk nad Vltavou
zodpovědná osoba pořizovatele:	Mgr. Lenka Schwarzová, starostka obce
oprávněná úřední osoba:	Ing. arch. Radek Boček
zpracovatel:	Ing. arch. Radek Boček a kolektiv
sídlo firmy:	Na Rozmezí 209, 397 01 Písek
kancelář:	Tylova 70, 397 01 Písek

## OBSAH DOKUMENTACE

### textová část dokumentace:

- Textová část – VÝROKOVÁ ČÁST územního plánu Rožmberk nad Vltavou
- Textová část – ODŮVODNĚNÍ územního plánu Rožmberk nad Vltavou
- Textová část – PŘÍLOHA Č. 2 ODŮVODNĚNÍ – úplné znění výrokové části

### grafická část dokumentace:

#### Výroková část:

- VÝKRES ZÁKLADNÍHO ČLENĚNÍ ÚZEMÍ 1 : 5 000,
- HLAVNÍ VÝKRES 1 : 5 000,

#### Odůvodnění územního plánu:

- KOORDINAČNÍ VÝKRES V MĚŘÍTKU 1: 5 000,
- VÝKRES ŠIRŠÍCH VZTAHŮ V MĚŘÍTKU 1: 25 000,
- VÝKRES PŘEDPOKLÁDANÝCH ZÁBORŮ PŮDNÍHO FONDU V MĚŘÍTKU 1: 5 000.

## A. KOMPLEXNÍ ZDŮVODNĚNÍ PŘIJATÉHO ŘEŠENÍ VČETNĚ VYBRANÉ VARIANTY

- (1) Vymezení zastavěného území se změnou nijak upravovalo pouze v rozsahu doplnění parcel p.p.č. 166/3, -366, -367 v k.ú. Rožmberk nad Vltavou, kde již prokazatelně stavební objekty jsou desetiletí.
- (2) Zásady celkové koncepce rozvoje území obce Rožmberk nad Vltavou se změnou č. 1 neměnily.
- (3) Hlavní cíle rozvoje Obec Rožmberk nad Vltavou nebylo nutné a důvodné změnou č. 1 korigovat.
- (4) Koncepce ochrany a rozvoje historických, kulturních, architektonických a urbanistických hodnot na území obce se změnou nijak neměnila.
- (5) Stanovené zásady urbanistické koncepce se nijak nemění oproti původnímu územnímu plánu neměnily s výjimkou kap. „limity využití území“, „stávající“, kde se nakonec poslední odrážky změnou č. 2 doplňuje text do této podoby: „OP nemovitě kulturní památky státního hradu a zámku Rožmberk nad Vltavou, ze dne 7. 2. 1997 pod č. j. RR 3428b/96-HR, pro případnou novou výstavbu v kempu musí být respektovány zejména body 1a), 1c) a 7).“. Tento upřesňující požadavek byl vložen do výroku změny č. 2 na základě požadavku dotčeného orgánu ochrany památkové péče, Městskému úřadu Český Krumlov, Odbor památkové péče / MUCK 37737/2019/OPP/JV uplatněného dne 19.7.2019. Pořizovatel se s tímto požadavkem bez výhrad ztotožnil.
- (6) Změna č. 1 neměnila podmínky stanoveného členění území.
- (7) Změna č. 1 na základě schváleného obsahu změny nepřidávala žádné nové zastavitelné plochy ani žádné nové plochy přestavbové.
- (8) Z výše uvedeného důvodu se výčet zastavitelných ploch oproti schválenému územnímu plánu nijak nemění.
- (9) Z výše uvedeného důvodu se výčet ploch přestavbových oproti schválenému územnímu plánu nijak nemění.
- (10) Změna č. 2 nijak nemění vymezení systému sídelní zeleně oproti platnému územnímu plánu.
- (11) Z výše uvedeného důvodu se výčet ploch systému sídelní zeleně oproti schválenému územnímu plánu nijak nemění, jde pouze o změnu vymezení lokálního biocentra a úpravu podmínek pro zástavbu v záplavovém území.
- (12) Stanovená koncepce dopravní infrastruktury se změnou č. 1 nijak nemění, jde pouze o změnu vymezení lokálního biocentra a úpravu podmínek pro zástavbu v záplavovém území.
- (13) Stanovená koncepce vodního hospodářství se nemění, jde pouze o změnu vymezení lokálního biocentra a úpravu podmínek pro zástavbu v záplavovém území.
- (14) Stanovená koncepce zásobování elektrickou energií se nemění, jde pouze o změnu vymezení lokálního biocentra a úpravu podmínek pro zástavbu v záplavovém území.
- (15) Stanovené rámcové podmínky v oblasti obnovitelných zdrojů energie se nemění, jde pouze o změnu vymezení lokálního biocentra a úpravu podmínek pro zástavbu v záplavovém území.
- (16) Stanovená koncepce nakládání s odpady se nemění, jde pouze o změnu vymezení lokálního biocentra a úpravu podmínek pro zástavbu v záplavovém území.

- (17) Stanovená koncepce občanského vybavení veřejné infrastruktury se nemění.
- (18) Stanovená koncepce dalšího občanského vybavení se nemění.
- (19) Stanovená koncepce veřejných prostranství se nemění.
- (20) Stanovené řešení požadavků civilní ochrany k územnímu plánu se nemění, zůstávají zachovány všechny podmínky dle platného územního plánu Rožmberk nad Vltavou.
- (21) Stanovený návrh uspořádání krajiny, vymezení ploch a stanovení podmínek pro jejich využití se nemění, ve změně jde pouze o změnu vymezení lokálního biocentra a úpravu podmínek pro zástavbu v záplavovém území, nezasahuje se zde do návrhu uspořádání krajiny s výjimkou úpravy vymezení lokálního biocentra, kdy plocha ploch zahrnutých do ploch územního systému ekologické stability se naopak mírně navyšuje oproti platnému a účinnému územnímu plánu Rožmberk nad Vltavou.
- (22) Návrh ÚSES se mění v rozsahu zrušení lokální biocentra LBC33 v jižní části vodáckého kempu Rožmberk a vymezení, resp. rozšíření vymezeného lokálního biocentra LBC38 v severní části téhož vodáckého kempu Rožmberk (viz grafická část změny územního plánu). Důvodem je to, že v jižní části stávajícího kempu, kde je LBC33 vymezeno, dnes prokazatelně existuje stavby venkovní restaurace (celá pod střechou a na pevnou povrchu) s objektem pevné stavby kuchyně, skladů a zázemí a proti tomuto objektu je dlouhá léta situován objekt hlavního sociálního zařízení pro celý kemp s kapacitou stovek návštěvníků. Zahrnutí tohoto nejvíce urbanizovaného prostoru celého kempu do plochy lokálního biocentra za situace, kdy v jiných částech kempu jsou plochy přírodní, vlhké louky a přechody luk a smíšených lesů, nelogické a neodráží smysl vymezování ÚSES jako míst, kde jsou vytvořeny optimální podmínky pro migraci zvěře (v případě biokoridorů) nebo pro život a zdržování se zvěře (v případě biocenter). Pro vzájemnou symbiózu antropogenních a environmentálních složek krajiny v tomto prostoru je nanejvýš vhodné přesunout vymezení lokálního biocentra do prostorů s vyšším koeficientem ekologické stability krajiny (vlhké louky na severním okraji kempu) a naopak dlouhá desetiletí urbanizované prostory vnímat i v územním plánu v té podobě a v tom charakteru území, v jakém se fyzicky dnes nacházejí. Během projednání návrhu změny byl vznesen požadavek orgánu ochrany životního prostředí, Městského úřadu Český Krumlov, ve stanovisku č.j. MUCK 30930/2019/OŽPZ/Fo ze dne 17.7.2019, aby severní část kempu byla vymezena jako plocha smíšenou nezastavěného území, v rozsahu vymezeného lokálního biocentra LBC 38. Dále byl vznesen požadavek vodoprávního úřadu (také Městský úřad Český Krumlov), aby ty části kempu, které jsou v aktivní inundaci, byly zahrnuty do ploch smíšených nezastavěného území a nebyla tam možné na základě územního plánu povolovat žádné stavby s výjimkou staveb pro snižování nebezpečí ekologických a přírodních katastrof a pro odstraňování jejich důsledků. Pořizovatel se s těmito požadavky plně ztotožnil a vyznačil severní část kempu a úzký pás podél břehu Vltavy na západním okraji plochy jako plochu smíšenou nezastavěného území.
- (23) Stanovený systém biocenter a biokoridorů se mění v pouze v tom rozsahu, že se ruší lokální biocentrum LBC33 v jižní části stávajícího kempu a nahrazuje se rozšířením lokálního biocentra LBC38 v severní části téhož rekreačního zařízení. Důvody jsou popsány výše – zatímco v jižní části kempu jsou dlouhá léta stavby a zpevněné plochy (restaurace, kuchyně, sklad, sociály pro celý kemp), v jižní části jsou mokré louky a přechodové partie mezi nimi a smíšených lesem, vč. litorálních porostů v břehových partiích řeky Vltavy. Nově na základě stanoviska orgánu ochrany životního prostředí,

## ZMĚNA Č. 2 ÚZEMNÍHO PLÁNU ROŽMBERK NAD VLTAVOU – ODŮVODNĚNÍ

Městského úřadu Český Krumlov je severní část kempu, kde je vymezeno LBC38, přeřazeno z ploch rekreace do ploch smíšených nezastavěného území.

- (24) Stanovené podmínky pro biocentra se nemění, změna neměla důvod měnit tyto podmínky stanovené v souladu s požadavky dotčených orgánů a rezonující s podmínkami pro nadregionální a regionální biocentra dle ZÚR JČK.
- (25) Stanovené podmínky pro biokoridory se nemění, změna neměla důvod měnit tyto podmínky stanovené v souladu s požadavky dotčených orgánů a rezonující s podmínkami pro nadregionální a regionální biokoridory dle ZÚR JČK.
- (26) Stanovené požadavky na navržené (nefunkční) prvky k doplnění se nemění, nebylo důvod je v rámci změny č. 2 územního plánu Rožmberk nad Vltavou nijak korigovat.
- (27) Stanovené požadavky na interakční prvky se nemění, změna č. 1 neřeší interakční prvky.
- (28) Stanovená základní doporučení pro zlepšení ekologické funkce krajiny se nemění, změna č. 1 neměla ambici ani to nebylo ve schváleném obsahu změny měnit doporučení pro zlepšení ekologické funkce krajiny.
- (29) Lokální biocentrum LBC33 „Pod zámekem“ se ruší z toho důvodu, že zatímco v jižní části kempu jsou dlouhá léta stavby a zpevněné plochy (restaurace, kuchyně, sklad, sociály pro celý kemp), v jižní části jsou mokré louky a přechodové partie mezi nimi a smíšených lesem, vč. litorálních porostů v břehových partiích řeky Vltavy. Naopak lokální biocentrum LBC38 „V meandru“ se navyšuje o nové plochy směrem jižním a východním z toho důvodu, aby byla zachována celková plocha území zahrnutá do lokálních biocenter, aby nedocházelo touto změnou ke snižování podílu ploch chráněných a vymezených jako ÚSES na celkové výměře správního území Obce Rožmberk nad Vltavou. Především však ale vymezení reaguje na morfologické a přírodní charakteristiky dané lokality. Byly pečlivě vybrány pozemky s charakterem mokřin a přechodové partie mezi nimi a smíšenými lesy na severovýchodním okraji kempu, vč. litorálních porostů v břehových partiích řeky Vltavy na severozápadním okraji kempu.
- (30) Změna č. 1 ÚP Rožmberk nad Vltavou nemění podmínky pro prostupnost krajiny.
- (31) Změna č. 1 ÚP Rožmberk nad Vltavou mění stanovené zásady pro plochy záplavového území na str. 30 výrokové části v tom smyslu, že stávající text souvětí doplňuje dalším větou „a dále změn dokončených stav (dle ust. § 2 odst. 5 stavebního zákona) nebo umístění nových staveb nad půdorysem staveb dříve existujících s možným plošným přesahem max. 20% půdorysu původní stavby, pokud k tomuto bude v navazujících správních řízení vydán souhlas příslušných orgánů.“ a to z důvodu, že v případě řešeného území této změny, Kemp Rožmberk nad Vltavou, došlo k přestavbě stávajícího areálu kempu v tom smyslu, že byly vylepšeny objekty kuchyně, sociálního zařízení, skladu a restaurace a došlo ke zlepšení hygienických podmínek restauračního provozu i sociálních zařízení pro celý kemp. Bohužel, a změna to nijak nepopírá, stávající ustanovení územního plánu při velmi striktním výkladu znemožňovalo stavebnímu úřadu povolit jakékoliv přestavby nebo úpravy staveb ve stanoveném záplavovém území. To ale nebylo smyslem tohoto ustanovení. Je rozdíl, zda v záplavovém území, nejhůře v aktivním inundaci, vznikne stavby, která svým půdorysem bude vytvářet překážku proudění rozvodněného toku, nebo zda stávající objekt restaurace (který může být bez větších škod zatopen) a navazující kuchyně bude ve směru proudění toho rozšířen na straně dále od proudnice Vltavy. Je to o podrobnosti a individuálním posouzení jednotlivých záměrů v rámci

## ZMĚNA Č. 2 ÚZEMNÍHO PLÁNU ROŽMBERK NAD VLTAVOU – ODŮVODNĚNÍ

územního a stavebního řízení, na co, bohužel, dnešní praxe často rezignuje a snaží se v rámci územního plánu paušálně zakázat vše, co je možné. Ale tento přístup je ve výsledku chybný, musí být ponecháno na správní úvaze stavebního úřadu a na konkrétních stanoviscích dotčených orgánů, zda v daném případě a za daných, zcela unikátních a individuálních podmínek, je stavební záměr stále ještě možný nebo už prostě není, je „za čarou“ a protože územní plán v měřítku 1 : 5 000 byl koncipován jako komplexní, koncepční a strategický nástroj územního plánování řešící celé správní území dané obce s určitým potřebným nadhledem a odstupem, a ne jako ryze procesně-správní kuchařka podrobně řešící každou stavbu – protože to v podrobnosti územního plánu nejde. Nově na základě požadavku vodoprávní orgánu, zde Městský úřad český Krumlov, je ta část kempu, která je v ploše aktivní inundace, vymezena jako plocha smíšená nezastavěného území.

- (32) Další stanovené podmínky protierozních opatření a jiné podmínky ochrany před povodněmi než je uvedeno v předchozím bodu nebylo nutné ani potřebné v rámci změny č. 2 územního plánu Rožmberk nad Vltavou nijak měnit.
- (33) Stanovenou koncepci rekreačního využívání krajiny nebylo nutné ani potřebné v rámci změny č. 2 územního plánu Rožmberk nad Vltavou nijak měnit.
- (34) Vymezení ploch pro dobývání nerostů se nemění, nebyly vymezeny ani v původním územním plánu ani změna č. 1 žádné nové plochy pro dobývání nerostů nepřidává.
- (35) Stanovení podmínek pro využití ploch s rozdílným způsobem nebylo nutné v rámci změny č. 2 územního plánu Rožmberk nad Vltavou nijak podstatně měnit.
- (36) Na základě požadavku orgánu státní správy lesa uplatněného ve stanovisku Městského úřadu Český Krumlov, OŽP, č.j. MUCK 30930/2019/OŽPZ/Fo ze dne 17.7.2019 bylo do výroku změny č. 2 doplněno a to do přípustného využití pro funkční typ "Rv – PLOCHY REKREACE – rekreace veřejná", že "stavby hlavní trvalého charakteru lze umístit dále než 25m od kraje lesního pozemku".
- (37) Na základě požadavku orgánu ochrany životního prostředí uplatněného ve stanovisku Městského úřadu Český Krumlov, OŽP, č.j. MUCK 30930/2019/OŽPZ/Fo ze dne 17.7.2019 bylo do výroku změny č. 2 doplněno do nepřípustného využití pro funkční typ "Rv – PLOCHY REKREACE – rekreace veřejná", že "v rámci nezastavěného území jsou stavby zakázány, s výjimkou staveb TI, účelových komunikací a staveb pro snižování nebezpečí ekologických a přírodních katastrof a pro odstraňování jejich důsledků".
- (38) Změna nevymezuje žádné nové plochy pro veřejně prospěšné stavby, pro které lze práva k pozemkům a stavbám vyvlastnit. Ale ani neruší žádné již vymezené VPS, protože v rámci řešeného území změny č. 2 územního plánu Rožmberk nad Vltavou doposud jejich vymezení coby veřejně prospěšné stavby s možností vyvlastnění nebylo konzumováno, žádná ze staveb nebyla doposud realizována.
- (39) Změna č. 1 územního plánu Rožmberk nad Vltavou nevymezuje žádné plochy, pro které lze uplatnit jak vyvlastnění, tak i předkupní právo.
- (40) Změna č. 1 územního plánu Rožmberk nad Vltavou nevymezuje žádné plochy, pro které lze uplatnit jen předkupní právo.
- (41) Změnou č. 1 územního plánu Rožmberk nad Vltavou nejsou vymezovány územní rezervy.

## ZMĚNA Č. 2 ÚZEMNÍHO PLÁNU ROŽMBERK NAD VLTAVOU – ODŮVODNĚNÍ

- (42) Požadavek na pořízení a zpracování územní studie je změnou zachován beze změny dle platného územního plánu Rožmberk nad Vltavou. Není přidávána žádná nová lokality s podmínky pořízení územní studie.
- (43) Tento instrument, tj. vymezení ploch s podmínkou pořízení regulačního plánu, není ve změně č. 1 územního plánu Rožmberk nad Vltavou využit.
- (44) Etapizace se změnou nově nestanovuje ani nijak nemění oproti platnému územnímu plánu Rožmberk nad Vltavou.
- (45) Vymezení architektonicky nebo urbanisticky významných staveb, pro které může vypracovávat architektonickou část projektové dokumentace jen autorizovaný architekt, se nemění, nebylo důvodné vymezení v rámci platnému územnímu plánu Rožmberk nad Vltavou nijak korigovat, řešené území změny nezasahuje do ploch, kterých se toto ustanovení v rámci dnes platného územního plánu týká.
- (46) Vymezení staveb nezpůsobilých pro zkrácené stavební řízení podle § 117 odst. 1 stavebního zákona se nemění, již není předmětem obsahu územního plánu – dnes již není obsahem územního plánu, změna č. 1 tomto tudíž nijak nekoriguje, navíc i zde řešené území změny č. 2 nezasahuje do ploch, kde je tento instrument aktivován.
- (47) Počet listů byl stanoven na základě požadavků přílohy č. 7 vyhl. 500/2006 Sb. a na základě skutečné podoby dokumentace změny č. 2 územního plánu Rožmberk nad Vltavou.

## B. POSTUP POŘÍZENÍ ZMĚNY Č. 2 ÚZEMNÍHO PLÁNU

- (48) Dne 25. 4. 2018 bylo vydáno závazné stanovisko orgánu územního plánování, Městského úřadu Český Krumlov, odboru úřad územního plánování, č.j. 22689/2018/OUUP/OP které konstatovalo, že záměr dodatečného umístění stavby „Zázemí vodáckého kempu Rožmberk“ na pozemcích parc. č. 166/3, 166/1 v k.ú. Rožmberk nad Vltavou je nepřijatelný a to z důvodu umístění v ploše biocentra (lokální biocentrum 33 Pod Zámkem) a umístění v záplavovém území. Následně proběhlo na Městském úřadu Rožmberk nad Vltavou několik jednání s nájemcem kempu, který přestavby realizoval. Protože majitel kempu, Město Rožmberk nad Vltavou, nenalezlo jinou cestu, jak situaci řešit, rozhodlo se pořídit změnu č. 1 územního plánu. Následně pořizovatel, Městský úřad Rožmberk nad Vltavou, připravil návrh obsahu změny dle ust. § 55a stavebního zákona a dne 28. 2. 2019 požádal o stanoviska NATURA/SEA Krajský úřad Jihočeského kraje, odbor životního prostředí, zemědělství a lesnictví, jako místně příslušný orgán ochrany životního prostředí. Stanovisko dle ust. § 55a odst. 2 písm. d) a e) krajského úřadu bylo vydáno dne 27. 3. 2019 pod č.j. KUJCK 38557/2019/OZZL/2. Následně Zastupitelstvo obce Rožmberk nad Vltavou rozhodlo svým usnesením ze dne 29. 3. 2019 o pořízení změny č. 2 územního plánu Rožmberk nad Vltavou zkráceným postupem a schválilo obsah návrhu této změny.
- (49) Veřejné projednání návrhu změny č. 2 ÚP Rožmberk nad Vltavou bylo zahájeno dne 10. 6. 2019 poté, co pořizovatel převzal od projektanta dokumentaci změny pro veřejné řízení. Veřejná vyhláška oznamující místo a datum veřejného projednání byla vyvěšena na úřední desku Městského úřadu Rožmberk nad Vltavou dne 10. 6. 2019, dne 25. 6. 2019 byla doručena a dne 12. 7. 2019 proběhlo veřejné projednání návrhu změny č. 2 ÚP Rožmberk nad Vltavou. Termín na námítky, připomínky a



## ZMĚNA Č. 2 ÚZEMNÍHO PLÁNU ROŽMBERK NAD VLTAVOU – ODŮVODNĚNÍ

stanoviska byl v souladu s ust. § 52 stavebního zákona stanoven do 1 týdne ode dne veřejného projednání, tj. do 19. 7. 2019 včetně. Dotčené orgány, sousední obce, oprávnění investoři a krajský úřad byly informovány jednotlivě dne 10. 6. 2019 písemností „Přizvání k veřejnému projednání návrhu změny č. 2 územního plánu Rožmberk nad Vltavou“ která jim doručena prostřednictvím datových schránek. Z projednání byl vyhotoven pořizovatelem písemný zápis, který je součástí dokladové části změny. Během veřejného projednání bylo uplatněno celkem 8 stanovisek, která jsou vypořádána dále v odůvodnění, nebyly uplatněny žádné námitky ani připomínky ani požadavky oprávněných investorů nebo sousedních obcí. Protože nebyly uplatněny žádné námitky ani připomínky, neměl určený zastupitel a pořizovatel o čem zpracovat návrh rozhodnutí o námitkách a co vypořádávat. Proto dne 30.7.2019 rozeslal na dotčené orgány písemnost „Sdělení o nulitnosti množiny námitek a připomínek uplatněných k návrhu změny č. 2 ÚP Rožmberk nad Vltavou během veřejného řízení v rámci tzv. zkráceného procesu pořízení“ a následně požádal o stanovisko nadřízený orgán územního plánování. Stanovisko NOÚP bylo vydáno dne 14. 8. 2019 a konstatuje se v něm, že stanovisko neobsahuje upozornění na nedostatky z hlediska § 55b odst. 4 stavebního zákona a lze tedy pokračovat v řízení o změně č. 2 ÚP Rožmberk nad Vltavou podle §§ 53 až 55 stavebního zákona. Na základě výše uvedeného se pořizovatel rozhodl, protože byly splněny všechny podmínky kladené stavebním zákonem na pořízení změny územního plánu tzv. zkráceným postupem, předložit materiál s návrhem na vydání změny č. 2 ÚP Rožmberk nad Vltavou na jednání zastupitelstva města dne 2. 9. 2019. Zastupitelstvo města svým usnesením č. 2019/7/2 rozhodlo o vydání změny č. 2 ÚP Rožmberk nad Vltavou. Dne 12. 11. 2019 byla vystavena dokumentace změny č. 2 a úplného znění územního plánu Rožmberk nad Vltavou ve své finální podobě a následně, dnem doporučení veřejné vyhlášky, 27. 11. 2019 změna č. 2 nabyla na účinnosti.

### C. VÝSLEDEK PŘEZKOUMÁNÍ ÚZEMNÍHO PLÁNU PODLE ODS. 4 § 53 STAVEBNÍHO ZÁKONA

#### C.a. Přezkoumání souladu návrhu s politikou územního rozvoje a územně plánovací dokumentací vydanou krajem

##### C.a.1. Přezkoumání souladu návrhu s Politikou územního rozvoje ČR 2008 ve znění její 1. aktualizace

(50) Návrh změny č. 2 ÚP Rožmberk nad Vltavou není v konfliktu s Politikou územního rozvoje ČR 2008 ve znění její 1. aktualizace<sup>1</sup> (dále též jen „APÚR“). Správního území obce Rožmberk nad Vltavou se

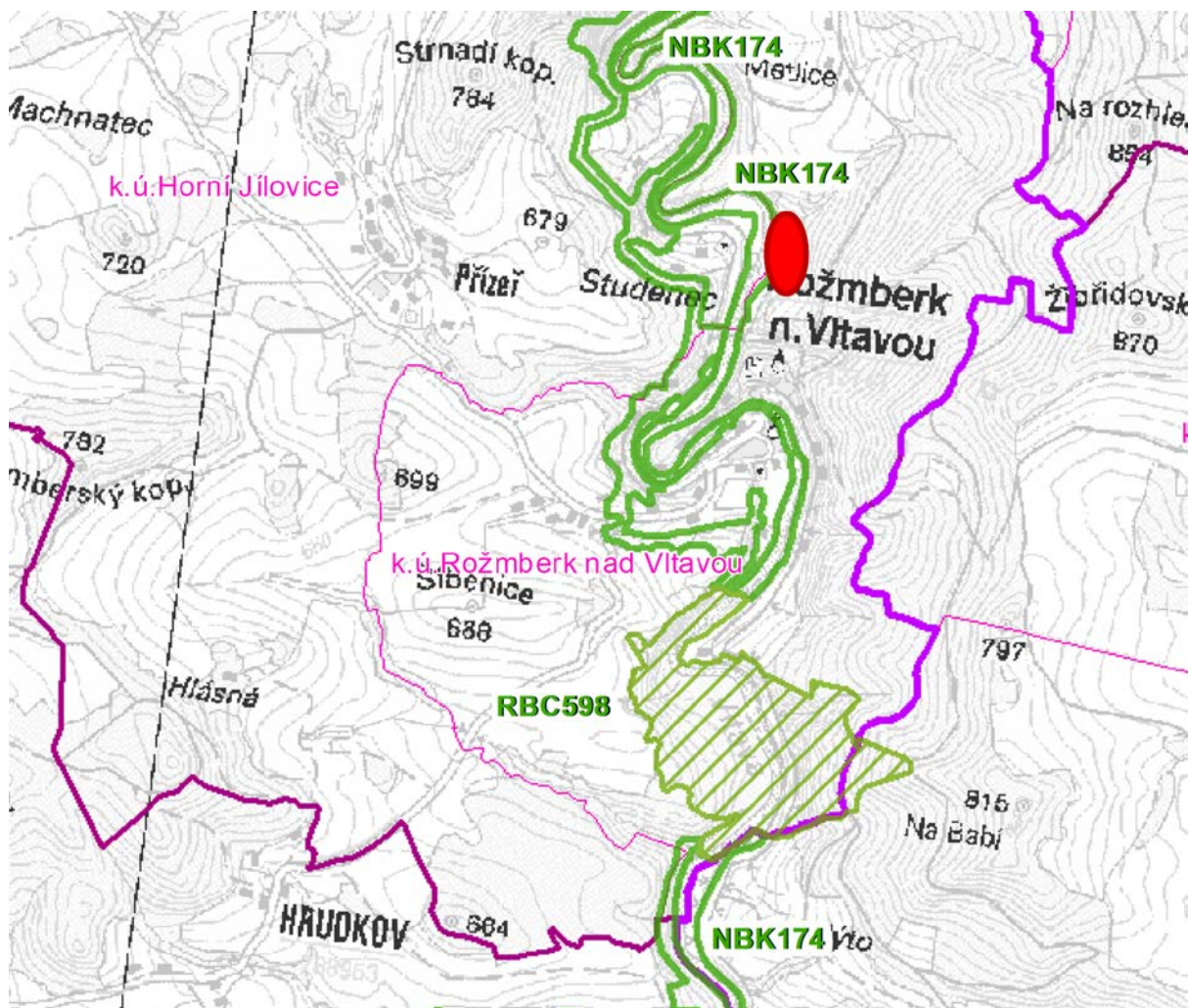
---

<sup>1</sup> Pokud budeme dále citovat z *Politiky územního rozvoje*, je míněna publikace *POLITIKA ÚZEMNÍHO ROZVOJE České republiky*, ve znění Aktualizace č. 1, schválená USNESENÍM VLÁDY ČESKÉ REPUBLIKY ze dne 15. dubna 2015 č. 276 a Aktualizací č. 1 *Politiky územního rozvoje České republiky*, obě staženo z webu Ministerstva pro místní rozvoj, adresa: <http://www.mmr.cz/cs/Stavebni-rad-a-bytova-politika/Uzemni-planovani-a-stavebni-rad/Koncepce-Strategie/Politika-uzemniho-rozvoje-Ceske-republiky/Navrh-Aktualizace-c-1-Politiky-uzemniho-rozvoje-CR>

nedotýká žádný z konkrétně vymezených záměrů republikového významu dle aktuální politiky. Změna jedné podmínky pro umístování staveb v záplavovém území ani nové vymezení jednoho relativně plošně malého lokálního biocentra nemůže být v konfliktu s APÚR.

**C.a.2. Přezkoumání souladu návrhu se Zásadami územního rozvoje Jihočeského kraje ve znění jejich 6. aktualizace**

- (51) Pokud jde o obecně platné krajské priority územního plánování pro zajištění udržitelného rozvoje území dle kap. a) aktualizované podoby ZÚR Jihočeského kraje (dále jen „AZÚR“), můžeme konstatovat, že změna č. 2 ÚP Rožmberk nad Vltavou plně a výslovně respektuje priority stanovené krajskou územně plánovací dokumentací. Změna jedné podmínky pro umístování staveb v záplavovém území ani nové vymezení jednoho relativně plošně malého lokálního biocentra nemůže být v konfliktu s AZÚR. Změna nekoriguje, neupřesňuje vymezení nadregionálního biokoridoru NBK174.
- (52) Z hlediska konkrétně vymezených záměrů dle AZÚR je návrhem změny č. 2 ÚP Rožmberk nad Vltavou plně respektováno vymezení nadregionálního biokoridoru NBK174, do kterého řešené území změny č. 2 ÚP Rožmberk nad Vltavou hraničně zasahuje – viz schématický obrázek na další straně. Vzhledem k podrobnosti AZÚR 1 : 100 000 nemá změna č. 2 ÚP Rožmberk nad Vltavou ambici měnit závazné vymezení nadregionálního biokoridoru dle AZÚR. Stávající upřesnění tohoto nadregionálního biokoridoru NBK174 v platném územním plánu Rožmberk nad Vltavou je dostatečné a je vedeno po břehu řeky Vltavy mimo stávající objekty v kempu. Pokud jde hranice NRBK vedena po západní hraně objektu restaurace a kuchyně, jak by odpovídalo koordinačnímu výkresu dle platného ÚP Rožmberk nad Vltavou, dává to racionalitu a logiku a není potřeba zde vytvářet nějaký odstup. Výklad, že na základě ÚAP ORP Český Krumlov může nadregionální biokoridor zasahovat do stávajícího objektu, je invalidní – závaznou územně plánovací dokumentací je zde ÚP Rožmberk nad Vltavou a ZÚR Jihočeského kraje ve znění poslední aktualizace.



Obrázek 1: výřez z AZÚR, výkres ploch a koridorů vč. ÚSES, výřez pro správní území obce Rožmberk nad Vltavou, dotčené lokalita změnou č. 2 je vyznačeno červenou elipsou.

**C.b. Přezkoumání souladu s cíli a úkoly územního plánování, zejména s požadavky na ochranu architektonických a urbanistických hodnot v území a požadavky na ochranu nezastavěného území**

- (53) Změna č. 2 ÚP Rožmberk nad Vltavou plně respektuje stanovené cíle a úkoly územního plánování dle § 18 a § 19 stavebního zákona, respektuje stanovené obecné priority územního plánování pro ČR dle APÚR a stanovené priority územního plánování kraje pro zajištění udržitelného rozvoje území dle AZÚR JČK.

- (54) Rozsah navržených zastavitelných ploch se nijak nenavyšuje oproti platnému měněnému územnímu plánu.

### **C.c. Přezkoumání s požadavky stavebního zákona a jeho prováděcích právních předpisů**

- (55) Změna ÚP Rožmberk nad Vltavou plně respektuje požadavky stavebního zákona i jeho prováděcích vyhlášek 500/2006 Sb., o územně analytických podkladech, územně plánovací dokumentaci a způsobu evidence územně plánovací činnosti, a 501/2006 Sb., o obecných požadavcích na využívání území.
- (56) Pokud jde o stanovení ploch s rozdílným způsobem využití, je oproti požadavkům §§ 4-19 vyhlášky 501/2006 Sb., změna respektuje rozdělení ploch s rozdílným způsobem využití dle platného územního plánu a ten zase respektuje škálu typů ploch s rozdílným způsobem využití dle uváděné vyhlášky, jen využívá ust. § 3 odst. 4 této vyhlášky o některé typy ploch dále podrobněji člení. V případě změny č. 2 jde o PLOCHY REKREACE dle ust. § 5 vyhlášky 501/2006 Sb., které jsou v dále podrobnější členěny na „PLOCHY REKREACE – plochy staveb pro rodinnou rekreaci“ a na „PLOCHY REKREACE – rekreace veřejná“, kam je členěn i kemp, jehož vymezení a podmínky v něm jsou předmětem této změny.

### **C.d. Přezkoumání souladu s požadavky zvláštních právních předpisů a se stanovisky dotčených orgánů podle zvláštních právních předpisů, popřípadě s výsledkem řešení rozporů**

- (57) Změna ÚP Rožmberk nad Vltavou je zpracována přesně dle požadavků stavebního zákona a správního řádu, osnova textové části výroku je přesně a doslovně převzata z přílohy č. 7 vyhl. 500/2006, dělení ploch dle způsobu využití je přesně převzato dle §§ 4-19 vyhl. 501/2006 Sb., s využitím možnosti dále podrobně členit jednotlivé typy funkčního využití ploch s rozdílným způsobem využití, konkrétně zde PLOCHY REKREACE dle ust. § 5 vyhlášky 501/2006 Sb. jsou dále podrobněji členěny na „PLOCHY REKREACE – plochy staveb pro rodinnou rekreaci“ a na „PLOCHY REKREACE – rekreace veřejná“, kam je členěn i kemp, jehož vymezení a podmínky v něm jsou předmětem této změny. Změna je doplněna tzv. „textem s vyznačením změn“, který je samostatnou přílohou, souladně s požadavkem novelizované přílohy č. 7 vyhlášky 500/2006 Sb.
- (58) Změna ÚP Rožmberk nad Vltavou respektuje požadavky
- zákona č. 214/1992 Sb., o ochraně přírody a krajiny, ve znění pozdějších předpisů, zejména ve vazbě na ustanovení § 45i týkající se ochrany evropsky významných lokalit a ptačích oblastí soustavy NATURA 2000, kdy v rámci návrhu obsahu změny dle ust. § 55a bylo vydáno stanovisko krajského úřadu dne 27. 3. 2019 pod č.j. KUJCK 38557/2019/OZZL/2, které vyloučilo negativní vliv návrhu změny č. 2 ÚP Rožmberk nad Vltavou na EVL a PO soustavy NATURA 2000,
  - zákona č. 200/2001 Sb., o posuzování vlivů na životní prostředí a o změně některých souvisejících zákonů, kdy v rámci naplnění požadavků této právní normy proběhlo v etapě návrhu obsahu změny dle ust. § 55a vydání stanoviska krajského úřadu dne 27. 3. 2019 pod č.j. KUJCK 38557/2019/OZZL/2, které vyloučilo negativní vliv návrhu změny č. 2 ÚP Rožmberk nad Vltavou na ŽP a nepožadovalo

## ZMĚNA Č. 2 ÚZEMNÍHO PLÁNU ROŽMBERK NAD VLTAVOU – ODŮVODNĚNÍ

vypracování tzv. dokumentace SEA, na základě výše uvedeného tedy nebude prováděno komplexní vyhodnocení vlivů změny územního plánu Rožmberk nad Vltavou na udržitelný rozvoj území v rozsahu přílohy č. 5 vyhl. 500/2006 Sb.,

- správního řádu (zákon č. 500/2004 Sb., ve znění pozdějších předpisů), textová část změny č. 2 ÚP Rožmberk nad Vltavou je dělena na část výrokovou a část odůvodnění, do odůvodnění budou po projednání podle § 55b odkazujícího na ust. § 52 stavebního zákona doplněny všechny uplatněné námítky i připomínky vč. návrhu dílčího výroku o jejich vypořádání a dílčího stručného odůvodnění tohoto vypořádání,
  - vyhlášky č. 23/1994 Sb. Ministerstva životního prostředí, kterými se upravují některé podrobnosti ochrany zemědělského půdního fondu, ve znění pozdějších předpisů, kdy odůvodnění změny č. 2 ÚP Rožmberk nad Vltavou sice neobsahuje tzv. záborovou tabulku a další náležitosti, ale to z toho důvodu, že změna nenavrhuje žádné nové zábory půdního fondu oproti platnému územnímu plánu,
  - vyhlášky č. 380/2002 Sb., k přípravě a provádění úkolů ochrany obyvatelstva, výroková část této změny odkazuje na náležitosti vyžadované § 20 písm. a) až i) této vyhlášky ve vydaném územním plánu a nijak je nemění,
  - dalších speciálních zákonů, jako je silniční zákon (zákon č. 361/2000 Sb., o provozu na pozemních komunikacích), zákon č. 23/1997 Sb., o pozemních komunikacích, vodní zákon (zákon č. 254/2001 Sb. o vodách a o změně některých zákonů, ve znění pozdějších předpisů), lesní zákon (zákon č. 289/1995 Sb. o lesích a o změně a doplnění některých zákonů, ve znění pozdějších předpisů), horní zákon (zákon č. 44/1988 Sb., o ochraně a využití nerostného bohatství, ve znění pozdějších předpisů).
- (59) Návrh změny č. 2 ÚP Rožmberk nad Vltavou je zpracován v souladu s požadavky dotčených orgánů, který byly uplatněny v jejich stanoviscích během veřejného projednání dle ust. § 55b stavebního zákona, viz tabulka pod textem:

Číslo / dotčený orgán / č.j. / datum	Způsob vypořádání
Požadavky ve stanovisku (kráceno pořizovatel)	Požadavky na úpravu dokumentace změny
<b>01 / MPO / MPO 45742/2019 / 13.6.2019</b> Ministerstvo průmyslu a obchodu z hlediska působnosti ve věci ochrany a využívání nerostného bohatství na základě § 15 odst. 2 zákona č. 44/1988 Sb., o ochraně a využití nerostného bohatství (horní zákon), ve znění pozdějších předpisů, a v souladu s § 52 odst. 3 a § 55b odst. 2 zákona č. 183/2006 Sb., o územním plánování a stavebním řádu (stavební zákon), ve znění pozdějších předpisů, uplatňuje k návrhu změny č. 2 územního plánu Rožmberk nad Vltavou následující stanovisko: s návrhem změny č. 2 územního plánu Rožmberk nad Vltavou souhlasíme bez připomínek.	<b>RESPEKTOVAT</b> Bez požadavků na úpravu dokumentace.
<b>02 / KÚ OZZL / KUJCK 74485/2019 / 25.6.2019</b>	

<p><b>[1] Stanovisko dle § 45i ZOPK:</b>                  Krajský úřad – Jihočeský kraj, odbor životního prostředí, zemědělství a lesnictví, souhlasí s návrhem změny č. 2 územního plánu Rožmberk nad Vltavou.                  V území řešeném v předloženém návrhu změny č. 2 ÚP, v příslušnosti krajského úřadu, se nenachází žádná ptačí oblast. Nachází se zde evropsky významná lokalita EVL CZ0310035 Vltava Rožmberk-Větrník, a to konkrétně na větší části záplavového území podél řeky Vltavy. Krajský úřad jako příslušný správní orgán podle ustanovení § 67 odst. 1 písm. g) zákona č. 129/2000 Sb., o krajích (krajské zřízení), ve znění pozdějších předpisů, a dále dle ustanovení §77a zákona o ochraně přírody a krajiny, vydává v souladu s ustanovením § 45i odst. 1 zákona o ochraně přírody a krajiny a na základě předložených podkladů k danému návrhu změny č. 2 ÚP toto stanovisko: uvedený návrh změny č. 2 územního plánu Rožmberk nad Vltavou nemůže mít samostatně nebo ve spojení s jinými záměry významný negativní vliv na příznivý stav předmětu ochrany nebo celistvost EVL a PO ležících na území v působnosti krajského úřadu.</p> <p><b>[2] Stanovisko z hlediska ostatních zájmů dle ZOPK:</b>                  Krajský úřad – Jihočeský kraj, odbor životního prostředí, zemědělství a lesnictví, souhlasí s návrhem změny č. 2 územního plánu Rožmberk nad Vltavou. Podle ustanovení § 77a odst. 4 písm. d), písm. h) a písm. j) zákona o ochraně přírody a krajiny: v území řešeném v předloženém návrhu změny č. 2 ÚP, v příslušnosti krajského úřadu, se nevyskytuje žádné zvláště chráněné území ani jeho ochranné pásmo. Krajský úřad pouze upozorňuje, že ve správním území města Rožmberk nad Vltavou se nachází přírodní rezervace PR Český Jílovec. Podle ustanovení § 12 odst. 3 zákona o ochraně přírody a krajiny: do předmětného území nezasahuje žádný z přírodních parků. Podle</p>	<p><b>RESPEKTOVAT</b>                  Bez požadavků na úpravu dokumentace.</p> <p><b>RESPEKTOVAT</b>                  Bez požadavků na úpravu dokumentace.</p>
--	---

ZMĚNA Č. 2 ÚZEMNÍHO PLÁNU ROŽMBERK NAD VLTAVOU – ODŮVODNĚNÍ

<p>ustanovení § 77a odst. 6 zákona o ochraně přírody a krajiny: do území řešeného v předloženém návrhu změny č. 2 ÚP, v příslušnosti krajského úřadu, zasahuje na západní straně jeden prvek územního systému ekologické stability nadregionálního významu. Jedná se o nadregionální biokoridor NBK 174 Vltavská niva-Dívčí Kámen. Krajský úřad dále upozorňuje, že ve správním území města Rožmberk nad Vltavou se nacházejí dva prvky ÚSES regionálního významu, a to regionální biocentrum RBC 598 Mýto a RBC 570 Koryta. Z návrhu změny č. 2 územního plánu Rožmberk nad Vltavou je možné se domnívat, že nedojde k dotčení či narušení zájmů ochrany přírody v daném území, u nichž je k výkonu státní správy příslušný zdejší orgán ochrany přírody ve smyslu ustanovení § 77a zákona o ochraně přírody a krajiny, a proto k němu krajský úřad nemá žádné výhrady.</p>	
<p><b>03 / KHS / KHSJC 21028/2019/HOK CB-CK / 11.7.2019</b> Krajská hygienická stanice Jihočeského kraje se sídlem v Českých Budějovicích vydává podle § 77 zákona č. 258/ 2000 Sb., o ochraně veřejného zdraví a o změně některých souvisejících zákonů ve znění pozdějších předpisů toto stanovisko: s návrhem změny č. 2 ÚP Rožmberk nad Vltavou, předloženým orgánu ochrany veřejného zdraví dne 11.6.2019 žadatelem Městským úřadem Rožmberk nad Vltavou, Rožmberk nad Vltavou č.p. 2, 382 18, se souhlasí.</p>	<p><b>RESPEKTOVAT</b> Bez požadavků na úpravu dokumentace.</p>
<p><b>04 / OBÚ / SBS 20457/2019/OBÚ-06 / 11.7.2019</b> Obvodní báňský úřad pro území krajů Plzeňského a Jihočeského, jako dotčený orgán dle ustanovení § 15 odst. 2 zákona č. 44/1988 Sb. o ochraně a využití nerostného bohatství (horní zákon), ve znění pozdějších předpisů, tímto vydává v souladu s ustanovením § 4 odst. 2 písm. b) zákona č. 183/2006 Sb., o územním plánování a stavebním řádu, souhlasné stanovisko k návrhu změny č. 2</p>	<p><b>RESPEKTOVAT</b> Bez požadavků na úpravu dokumentace.</p>

<p>územního plánu Rožmberk nad Vltavou (§ 52 stavebního zákona).</p>	
<p><b>05 / Městský úřad Český Krumlov, OŽP / MUCK 30930/2019/OŽPZ/Fo / 17.7.2019</b></p> <p><b>1. Ochrana přírody a krajiny</b>                  Orgán ochrany přírody souhlasí s předloženým návrhem změny č. 2 ÚP za podmínky: ad a) Požadujeme vymezit severní část kempu, která je nově navržena jako lokální biocentrum LBC 38, jako plochu smíšenou nezastavěného území, ad b) rozdělit podmínky hlavního a přípustného využití pro plochy rekreace – rekreace veřejná tak, aby bylo jednoznačně rozlišené, zda se jedná o zastavěné území (jižní část kempu) a na nezastavěné území (zbylá část kempu), ad c) před schválením změny ÚP bude upravený návrh opětovně předložen správnímu orgánu k posouzení.</p> <p><b>2. Ochrana zemědělského půdního fondu</b>                  Z hlediska zájmů chráněných zákonem sdělujeme, že správním orgánem příslušným k uplatnění stanoviska k územně plánovací dokumentaci je dle § 17a písm. a) Krajský úřad Jihočeského kraje, odbor životního prostředí, zemědělství a lesnictví, U Zimního stadionu 1952/2, České Budějovice.</p> <p><b>3. Státní správa lesů</b>                  Do podmínek využití pro plochu „RV“ Plocha rekreace – rekreace veřejná požadujeme uvést, že hlavní stavby trvalého charakteru je možno na této ploše umístit ve vzdálenosti větší než 25 m od okraje lesního pozemku (§ 14 odst. 2 lesního zákona) a to z důvodu možného ohrožení lesního porostu stavbou (požárem, spad jisker z komína atd.) a z důvodu ochrany lesa před požadavky na mimořádnou těžbu v zájmu ochrany zdraví a majetku před pádem stromů nebo jejich částí. Stanovená vzdálenost 25 m odpovídá průměrné výšce mýtních lesních porostů. Ve vzdálenosti menší než 25 m od okraje lesa je přípustné umísťování pouze staveb vedlejších, které se</p>	<p><b>RESPEKTOVAT</b>                  ad a) severní část kempu bude vymezena jako plocha smíšenou nezastavěného území, ad b) v rámci stanovení podmínek hlavního (převažujícího), přípustného, podmíněného a nepřípustného využití území bude rozdělena jižní část kempu, kde bude povolena výstavba za jasně a striktně stanovených podmínek, a na severní část, kde bude v nezastavěném území stavby zakázány (s výjimkou staveb TI, účelových komunikací a staveb pro snižování nebezpečí ekologických a přírodních katastrof a pro odstraňování jejich důsledků, ad c) finální podoba bude zaslána DO.</p> <p><b>RESPEKTOVAT</b>                  Bude respektováno stanovisko KÚ OZZL.</p> <p><b>RESPEKTOVAT</b>                  Do podmínek pro plochy z názvem „Plocha rekreace – rekreace veřejná“ bude vloženo podmínka přesně dle požadavku SSL ve znění: „hlavní stavby trvalého charakteru je možno na této ploše umístit ve vzdálenosti větší než 25 m od okraje lesního pozemku“.</p>



<p>stavbou hlavní svým účelem nebo umístěním souvisí.</p> <p><b>4. Vodoprávní úřad</b></p> <p>ad 1. Předmětné plochy se nachází na pozemcích sousedících s korytem vodního toku a částečně zasahují do aktivní zóny záplavového území a částečně do záplavového území významného vodního toku Vltava. Hranice zastavěného území v jižní části plochy zasahuje v její severozápadní části do aktivní zóny záplavového území. V této části nejsou stávající objekty umístěny. Část plochy v severní části kempu je rovněž v aktivní zóně záplavového území. Požadujeme tyto plochy rekreace z aktivní zóny vyjmout. Ad 2. Vodoprávní úřad dále upozorňuje na ustanovení § 67 vodního zákona a požaduje jeho striktní dodržení a zohlednění v návrhu změny č. 2 územního plánu Rožmberk nad Vltavou.</p>	<p><b>RESPEKTOVAT</b></p> <p>1. Části kempu, které jsou v aktivní inundaci, budou zahrnuty do ploch smíšených nezastavěného území a nebudou tam povoleny žádné stavby s výjimkou staveb pro snižování nebezpečí ekologických a přírodních katastrof a pro odstraňování jejich důsledků.</p> <p>2. Platí obecně, respektování zákonných předpisů vyplývá z Ústavy ČR, do výrokové části změny bude doplněno, že musí být respektováno ust. § 67 vodního zákona.</p>
<p><b>06 / MV / MV- 14357-6/OSM-2017 / 17.7.2019</b></p> <p>Ministerstvo vnitra ČR je dotčeným orgánem ve smyslu § 175 odst. 1 zákona č. 183/2006 Sb., o územním plánování a stavebním řádu (stavební zákon), ve znění pozdějších předpisů. V souladu s § 52 odst. 3 stavebního zákona Vám sděluji, že se v lokalitě územního plánu Rožmberk nad Vltavou nenachází území vymezené Ministerstvem vnitra ČR ve smyslu §175 odst. 1 stavebního zákona.</p>	<p><b>RESPEKTOVAT</b></p> <p>Bez požadavků na úpravu dokumentace</p>
<p><b>07 / Městsku úřad Český Krumlov, Odbor památkové péče / MUCK 37737/2019/OPP/JV / 19.7.2019</b></p> <p>Městský úřad Český Krumlov, Odbor památkové péče, po písemném odborném vyjádření územního pracoviště Národního památkového ústavu v Českých Budějovicích (dále jen památkový ústav) ze dne 17.7.2019 pod č. jednacím NPU-331/56282/2019, vydává podle ust. § 29, odst. 2, písm. c) památkového zákona a dle ustanovení § 158 správního řádu stanovisko: návrh změny č. 2 územního plánu Rožmberk nad Vltavou je možná při zohlednění následujících připomínek:</p>	<p><b>RESPEKTOVAT</b></p> <p>Do podmínek prostorové uspořádání pro plochu kempu budou doplněn požadavek na respektování vyhlášky „Rozhodnutí o prohlášení vymezení ochranného pásma nemovité kulturní památky státního hradu a zámku Rožmberk nad Vltavou“ ze dne 7. 2. 1997 pod č. j. RR 3428b/96-HR, zejména bodů 1a), 1c) a 7).</p>

<p>1. Stanovení podmínek prostorového uspořádání vč. základních podmínek ochrany krajinného rázu pro plochy rekreace – rekreace veřejná (RS) v zastavěném území i nezastavěném území, které bude vycházet zejména z bodů 1a), 1c) a 7) vyhlášky „Rozhodnutí o prohlášení vymezení ochranného pásma nemovité kulturní památky státního hradu a zámku Rožmberk nad Vltavou“ ze dne 7. 2. 1997 pod č. j. RR 3428b/96-HR.</p> <p>2. Do výkresů doplnit všechny známé limity využití území z hlediska zájmů státní památkové péče (vyznačení Ochranného pásma nemovité kulturní památky státního hradu a zámku Rožmberk nad Vltavou).</p>	<p>Do koordinálního výkresu bude doplněno ochranné pásmo nemovité kulturní památky státního hradu a zámku Rožmberk nad Vltavou.</p>
<p><b>08 / KÚ OZZL, ZPF / KUJCK 72790/2019 / 20.6.2019</b></p> <p>Krajský úřad – Jihočeský kraj, odbor životního prostředí, zemědělství a lesnictví, jako příslušný orgán ochrany zemědělského půdního fondu (ZPF) podle § 17a zákona č. 334/1992 Sb., o ochraně ZPF ve znění pozdějších předpisů (zákon), posoudil předloženou dokumentaci – návrhu změny č. 2 územního plánu a v souladu s ustanovením § 5 odst. 2 zákona uděluje souhlas s předloženým návrhem změny č. 2 územního plánu Rožmberk nad Vltavou. Zpracovatel změny č. 2 územního plánu Rožmberk nad Vltavou respektoval obecné zásady ochrany ZPF podle ust. § 4 zákona a při pořizování územně plánovací dokumentace se řídil ust. § 5 zákona. Návrh změny č. 2 územního plánu Rožmberk nad Vltavou řeší změnu vymezení lokálního biocentra LBC33 a mění stanovené zásady pro plochy záplavového území. Tímto faktem je vyloučena nekonceptní forma využívání volné krajiny. Na základě předloženého vyhodnocení předpokládaných důsledků navrhovaného řešení nevyžaduje návrh změny č. 2 územního plánu Rožmberk nad Vltavou další zábor zemědělského půdního fondu.</p>	<p><b>RESPEKTOVAT</b></p> <p>Bez požadavků na úpravu dokumentace</p>

- (60) Protože během veřejného řízení o návrhu změny ÚP Rožmberk nad Vltavou nebyly uplatněny žádné námitky ani připomínky, nemuselo být jejich vypořádání prověřeno stanovisky dotčených orgánů a krajského úřadu podle ust. § 53 odst. 1 stavebního zákona – o tomto faktu, že nic nebylo uplatněno, byly dotčené orgány a krajský úřad informovány dne 30.7.2019 písemností „Sdělení o nulitnosti množiny námitek a připomínek uplatněných k návrhu změny č. 2 ÚP Rožmberk nad Vltavou během veřejného řízení v rámci tzv. zkráceného procesu pořízení“.
- (61) K návrhu změny č. 2 ÚP Rožmberk nad Vltavou bylo vydáno stanovisko nadřízeného orgánu územního plánování dne 14. 8. 2019 a konstatuje se v něm, že stanovisko neobsahuje upozornění na nedostatky z hlediska § 55b odst. 4 stavebního zákona a lze tedy pokračovat v řízení o změně č. 2 ÚP Rožmberk nad Vltavou podle §§ 53 až 55 stavebního zákona.

#### **D. ZPRÁVA O VYHODNOCENÍ VLIVŮ NA UDRŽITELNÝ ROZVOJ ÚZEMÍ OBSAHUJÍCÍ ZÁKLADNÍ INFORMACE O VÝSLEDKÁCH TOHOTO VYHODNOCENÍ VČETNĚ VÝSLEDKŮ VYHODNOCENÍ VLIVŮ NA ŽIVOTNÍ PROSTŘEDÍ**

- (62) Hodnocení vlivů změny č. 2 územního plánu Rožmberk nad Vltavou na životní prostředí nebylo zpracováno, protože krajský úřad již v etapě návrhu obsahu změny dle ust. §55a stavebního zákona svým stanoviskem ze dne 27. 3. 2019 vydaným pod č.j. KUJCK 38557/2019/OZZL/2 vyloučil negativní vliv návrhu změny ÚP na EVL a PO soustavy NATURA 2000 a nepožadoval vypracování tzv. dokumentace SEA.

#### **E. STANOVISKO KRAJSKÉHO ÚŘADU PODLE § 50 ODS. 5**

- (63) Vzhledem k tomu, že již v etapě návrhu obsahu změny dle ust. § 55a stavebního zákona Krajský úřad Jihočeského kraje vyloučil možný negativní vliv na EVL a PO soustavy NATURA 2000 a nepožadoval vypracování tzv. dokumentace SEA, stanovisko podle ust. § 50 odst. 5 stavebního zákona nebylo vydáváno.

#### **F. SDĚLENÍ, JAK BYLO STANOVISKO PODLE § 50 ODS. 5 ZOHLEDNĚNO, S UVEDENÍM ZÁVAŽNÝCH DŮVODŮ, POKUD NĚKTERÉ POŽADAVKY NEBO PODMÍNKY ZOHLEDNĚNY NEBYLY**

- (64) Stanovisko podle ust. § 50 odst. 5 stavebního zákona nebylo vydáno, nebylo tedy možné jej ani zohlednit.

## G. VYHODNOCENÍ ÚČELNÉHO VYUŽITÍ ZASTAVĚNÉHO ÚZEMÍ A VYHODNOCENÍ POTŘEBY VYMEZENÍ ZASTAVITELNÝCH PLOCH

(65) Změna č. 2 nenavrhuje žádné nové zastavitelné plochy oproti platnému a účinnému územnímu plánu.

## H. VYHODNOCENÍ KOORDINACE VYUŽÍVÁNÍ ÚZEMÍ Z HLEDISKA ŠIRŠÍCH VZTAHŮ V ÚZEMÍ

(66) Z hlediska koordinace využívání území v rámci širších vztahů v území návrh změny č. 2 ÚP Rožmberk nad Vltavou zachovává kontinuitu vymezení nadregionálního biokoridoru NBK174 s názvem „Vltavská niva – Dívčí Kámen“ dle AZÚR JČK, návaznosti lokálních biokoridorů dle sousedních ÚP nejsou nijak dotčeny, vedení elektrické energie a vedení VTL a STL plynovodů není rovněž nikterak dotčena řešením změny č. 2. Změna na těchto prvcích obsahu původního územního plánu nic nemění.

## I. VYHODNOCENÍ SPLNĚNÍ POŽADAVKŮ OBSAHU NÁVRHU ZMĚNY Č. 2

(67) Požadavky schváleného obsahu návrhu změny č. 2 usnesením zastupitelstva obce Rožmberk nad Vltavou ze dne 28. 3. 2019 návrh změny bezesbytku respektuje.

## J. VÝČET ZÁLEŽITOSTÍ NADMÍSTNÍHO VÝZNAMU, KTERÉ NEJSOU ŘEŠENY V ZÁSADÁCH ÚZEMNÍHO ROZVOJE, S ODŮVODNĚNÍM POTŘEBY JEJICH VYMEZENÍ

(68) V rámci řešení návrhu změny č. 2 ÚP Rožmberk nad Vltavou nebyly identifikovány žádné záležitosti nadmístního významu, které by měly být nově vymezovány v ZÚR Jihočeského kraje.

## K. VYHODNOCENÍ PŘEDPOKLÁDANÝCH DŮSLEDKŮ NAVRHOVANÉHO ŘEŠENÍ NA ZEMĚDĚLSKÝ PŮDNÍ FOND A POZEMKY URČENÉ K PLNĚNÍ FUNKCE LESA

K.a. Údaje o celkovém rozsahu požadovaných ploch a podílu půdy náležející do zemědělského půdního fondu, údaje o druhu pozemku (kultuře) dotčené půdy, údaje o zařazení zemědělské půdy do bonitovaných půdně ekologických jednotek a do stupňů přednosti v ochraně

(69) Změna nenavrhuje žádný zábor zemědělské půdy. Celkový zábor ZPF navržený změnou č. 2 je **0,0000 ha**. Změna nenavrhuje žádné nové zastavitelné plochy, pouze mění podmínku pro jednu a z nich a vymezení lokálního ÚSES, pro který se ZPF neodnímá.

(70) Zábory PUPFL – nejsou navrženy.

(71) Klimatický region v řešeném území:

Kód regionu	8
Symbol KR	MCH
Charakteristika regionu	mírně chladný, vlhký
Suma teplot nad 10°C	2000–2200 °C
Průměrná roční teplota	5-6 °C
Průměrný roční úhrn srážek	700-800 mm/rok
Pravděpodobnost suchých vegetačních období	0-5
Vláhová jistota	>10

(72) Třídy ochrany zemědělské půdy (možné rozpětí I. – V.; příloha metodického pokynu ze dne 12. 6. 1996 č. j. OOLP/1067/96):

- do 1. třídy ochrany jsou zařazeny bonitně nejcennější půdy v jednotlivých klimatických regionech, převážně v plochách rovinných nebo jen mírně sklonitých, které je možno odejmout ze zemědělského půdního fondu pouze výjimečně, a to převážně na záměry související s obnovou ekologické stability krajiny, popř. pro liniové stavby zásadního významu,
- do 2. třídy ochrany jsou situovány zemědělské půdy, které mají v rámci klimatického regionu nadprůměrnou produkční schopnost, ve vztahu k ochraně zemědělského půdního fondu jde o půdy vysoce chráněné, jen podmíněně odnímatelné a s ohledem na územní plánování také jen podmíněně zastavitelné
- do 3. třídy jsou sloučeny půdy v klimatickém regionu s průměrnou produkční schopností a středním stupněm ochrany, které je možné v územním plánování využít pro eventuální výstavbu,
- do 4. třídy ochrany jsou sdruženy půdy s převážně podprůměrnou produkční schopností v rámci příslušného klimatického regionu, s jen omezenou ochranou a využitelné i pro výstavbu,
- do 5. třídy ochrany jsou zahrnuty zbývající BPEJ, které představují zejména půdy s velmi nízkou produkční schopností, vč. půd mělkých, velmi svažitých, hydromorfních, štěrkovitých až kamenitých a erozně nejvíce ohrožených, většinou jde o zemědělské pozemky pro zemědělské účely postradatelné, lze předpokládat efektivnější nezemědělské využití. Jde o půdy s nižším stupněm ochrany, s výjimkou vymezených ochranných pásem a chráněných území a dalších zájmů ochrany životního prostředí.

#### K.b. Údaje o uskutečněných investicích do půdy za účelem zlepšení půdní úrodnosti (meliorační a závlahová zařízení apod.) a o jejich předpokládaném porušení

(73) Dle předaných ÚAP obcí ORP Český Krumlov byly v dotčených lokalitách uskutečňovány poměrně rozsáhlé investice do půdy, a to jak do plošného odvodnění pozemků, tak do liniových melioračních staveb tak, není ale předmětem řešení změny č. 2.

### **K.c. Údaje o areálech a objektech staveb zemědělské prvovýroby a zemědělských usedlostech a o jejich předpokládaném porušení**

- (74) Změna č. 2 ÚP respektuje stávající areály a objekty staveb zemědělské prvovýroby, nenavrhuje ale jejich případné rozšíření – to je součástí platného územního plánu a změna to nijak neupravuje, v jejím řešeném území je kemp, nenachází se zde žádný zemědělský areál ani jiné zařízení nebo zemědělská stavba.

### **K.d. Údaje o uspořádání zemědělského půdního fondu v území, opatřeních k zajištění ekologické stability krajiny a významných skutečnostech vyplývajících ze schválených návrhů pozemkových úprav a o jejich předpokládaném porušení**

- (75) Uspořádání zemědělského půdního fondu v území je patrné z výkresu č. 7 „výkres předpokládaných záborů půdního fondu“ provedeném v měřítku 1: 5 000, který je nedílnou součástí grafické části odůvodnění této změny územního plánu. Z výkresu je patrné jak rozdělení zemědělského půdního fondu do jednotlivých BPEJ, tak třídy ochrany ZPF.
- (76) Opatření k zajištění ekologické stability krajiny nejsou předmětem této změny.
- (77) Projektantovi změny nebyly předány žádné informace o probíhajícím nebo dokonce proběhnuvších pozemkových úpravách. Odůvodnění vymezení zastavitelných ploch
- (78) Změna nevymezuje žádné nové zastavitelné plochy.

## **L. NÁVRH ROZHODNUTÍ O NÁMITKÁCH**

- (79) Během veřejného jednání o návrhu změny podle ust. § 55b ve vazbě na ust. § 52 stavebního zákona **nebyly uplatněny žádné námítky.**

## **M. VYPOŘÁDÁNÍ PŘIPOMÍNEK**

- (80) Během veřejného jednání o návrhu změny podle ust. § 55b ve vazbě na ust. § 52 stavebního zákona **nebyly uplatněny žádné připomínky.**

**Použité zkratky:**

- stavební zákon – zákon č. 283/2006 Sb., o územním plánování a stavebním řádu, ve znění pozdějších předpisů,
- správní řád – zákon č. 500/2004 Sb., správní řád, ve znění pozdějších předpisů,
- zákon 144/1992 Sb. – zákon č. 214/1992 Sb., o ochraně přírody a krajiny, ve znění pozdějších předpisů,
- zákon 100/2001 Sb. – zákon č. 200/2001 Sb., o posuzování vlivů na životní prostředí a o změně některých souvisejících zákonů, ve znění pozdějších předpisů,
- zákon č. 23/1997 Sb. – zákon č. 23/1997 Sb., o pozemních komunikacích, ve znění pozdějších předpisů,
- zákon č. 258/2000 Sb., o ochraně veřejného zdraví a o změně některých souvisejících zákonů, znění pozdějších předpisů,
- vyhláška 500/2006 Sb. – vyhláška č. 500/2006 Sb., o územně analytických podkladech, územně plánovací dokumentaci a způsobu evidence územně plánovací činnosti, ve znění pozdějších předpisů,
- vyhláška 501/2006 Sb. – vyhláška č. 501/2006 Sb., o obecných požadavcích na využívání území, ve znění pozdějších předpisů,
- vyhláška 380/2002 Sb. – vyhláška č. 380/2002 Sb. Ministerstva vnitra k přípravě a provádění úkolů ochrany obyvatelstva, ve znění pozdějších předpisů,
- PÚR ČR – Politika územního rozvoje České republiky z roku 2008, pokud není uvedeno jinak, míněno ve znění 1., 2., a 3. aktualizace,
- ZÚR JČK – Zásady územního rozvoje Jihočeského kraje ve znění jejich 1., 2., 3., 5. a 6. aktualizace a rozsudku 1As 15/2016–85 Nejvyššího správního soudu, datum nabytí účinnosti 9. 3. 2018,
- ÚP – územní plán, ÚPO – územní plán obce, ÚPnSÚ – územní plán sídelního útvaru,
- RP – regulační plán,
- ÚÚP – úřad územního plánování, není-li uvedeno jinak, je míněno zde příslušný úřad,
- ÚAP – územně analytické podklady,
- ÚPD – územně plánovací dokumentace,
- SEA – posouzení vlivů ZÚR nebo územního plánu na životní prostředí podle přílohy stavebního zákona,
- PRVKÚK – Plán rozvoje vodovodů a kanalizací území kraje, není-li uvedeno jinak, míněno se Jihočeského kraje v aktuálním znění,
- P+R – průzkumy a rozbor, myslí se doplňující průzkumy a rozbor dle § 47 odst. 1 stavebního zákona,
- PR – přírodní rezervace, viz § 33 zákona 114/1992 Sb.,
- NATURA – je celistvá evropská soustava území se stanoveným stupněm ochrany, která umožňuje zachovat typy evropských stanovišť a stanoviště evropsky významných druhů v jejich přirozeném areálu rozšíření ve stavu příznivém z hlediska ochrany nebo popřípadě umožní tento stav obnovit, viz § 3 odst. 1 písm. r) zákona 114/1992 Sb.,
- p. p. č. – pozemek / parcela parcelní číslo, p. č. – parcelní číslo, údaje dle katastru nemovitostí.